



# Bygninger og landskab i balance

## Landbruget og dets bygninger i landskabet



Formålet med denne pjece er at gøre landmænd, rådgivere og myndigheder opmærksom på de store udfordringer og det ansvar, der planlægningsmæssigt ligger i at placere og udforme fremtidens voluminøse landbrugsbygninger og deres nære omgivelser i harmoni med det åbne land.

Med en række overordnede betragtninger og beskrivelser omkring formgivning, materiale- og farvevalg er det tillige målet at anspore til en inspirerende arbejdsform, der kan bidrage til at kvalificere dialogen mellem de deltagende parter i skitserings- og planlægningsfasen.



Bygninger og landskab i balance

Udarbejdet af Kræn Ole Birckjær og Per Kruse, Videncentret for Landbrug  
Layout af Kræn Ole Birckjær og Rikke Kragelund Matthews, Videncentret for Landbrug  
Fotos og tegninger mv., nummereret fra 1 til og med 19, er venligst udlånt af E+N Arkitektur.  
Udgivet 1. gang i januar 2013

*Den Europæiske Union ved Den Europæiske Fond for Udvikling af Landdistrikter og Ministeriet for Fødevarer, Landbrug og Fiskeri har deltaget i finansieringen af projektet.*

## Før og nu

I starten af 1970-erne var det helt store slogan "Small is beautiful". I medier, bøger, blade, fagskrifter og i den fysiske planlægning af vores byer, landsbyer og i nogen grad i det åbne land slog det igennem bl.a. som små "idealsamfund" i balance med omgivelserne.



"Small is beautiful"

I landbrugslandskabet gik det anderledes. Bedrifterne blev specialiserede og voksede sig store i arealtilliggende med hurtigt opførte til- og nybygninger oftest uden større omtanke for helheden.



I dag satses der på stordrift i landbruget, og det nye slogan kunne passende være "Big is beautiful". Ansvar for at realisere en så vægtig ambition ligger naturligt nok hos os - landmænd, planlæggere, bygningsrådgivere, arkitekter, myndigheder og entreprenører. Det er her, der skal vises vilje til og tages beslutning om at udvikle en tværfaglig samarbejdsform, som resulterer i landbrugsbygninger og landskab i balance - harmonisk anlagt, der hvor symbiosen mellem bygningernes enkelthed og landskabets mangfoldighed er optimal.



"Big is beautiful"?

## Driftsformen ændrer sig

I de seneste årtier har driftsformen ændret sig markant med en stigende specialisering, fysisk karakteriseret ved landbrugsbygninger og jordtilliggende, der skalamæssigt har markeret sig stærkt i det åbne land.

Overgangen fra bygninger til det omkringliggende landskab som dengang blev bearbejdet formmæssigt, følsomt og funktionelt med stor fornemmelse for helheden, synes næsten "glemt" i nutidens store landbrugsanlæg.



Beplantningen samler og giver variation i udearealerne



De nære uderum mellem bygninger og omgivelser kan bearbejdes med beplantning, belægning, terrænbearbejdning o.a.

## Herregården som inspiration

Kigger vi os godt om i det danske landskab, er det tydeligt, at der i langt det meste herregårdsbyggeri var og fortsat er en orden og fornem balance mellem lokale naturforhold, landskab, bygninger og beplantninger. Karakteriseret ved dominerende tagværker og præget af datidens få byggematerialer, traditionelle håndværk med lokale islæt, tekniske muligheder og begrænsninger opførtes de mange imponerende anlæg på nøje udvalgte lokaliteter. Jorden og skovtilliggender var af høj kvalitet, tilgængeligheden var god og mulig at afgrænse. Der kunne skabes læ fra landskabets kurvatur eller beplantning, og nærheden til vandarealer og de lange kig var en ekstra kvalitet.



Vrejlev



Rosenholm



Udsyn

-til storbakket landskab



- til dyrkningsflade

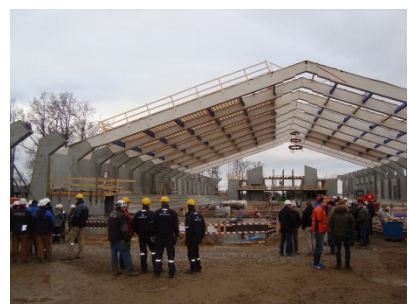


- til vandarealer (1)

Inden for landbrugsbyggeriet har der, i modsætning til alt andet byggeri i så stor skala, været det særlige forhold, at landmanden altid har været i den situation, at han selv skulle bestemme. Det hviler på en meget lang tradition, hvor generationerne, ofte med gårde som små lokalsamfund har levet og arbejdet på stedet året rundt og klaret alt med stor viden og dygtighed uden større indblanding udefra.

## Nye tekniske og formgivningsmæssige muligheder

I dag er de byggetekniske muligheder samt variationen og mængden af byggematerialer nærmest uendelig. Håndværket, ligesom byggemetoderne, har udviklet sig med stor hast, og mulighederne synes udtømmelige. Landbrugsbygninger og jordtilliggender vokser stadig, og det er vigtigt, at landmænd, myndigheder, planlæggere, bygningsrådgivere, arkitekter o.a. i fællesskab fokuserer på disse forhold og viser ansvarlighed overfor landbruget og dets bygninger i landskabet - at der planlægges med omtanke for en balance mellem bygninger og landskab til mindst mulig "skade" og størst mulig gavn og glæde for brugerne, beskuerne og miljøet.



Bygningerne vokser i skala og tager form (2)

## Nye bygningsanlæg

Fremtidens landbrugsbyggerier er langt mere komplicerede end tidligere, og mange parter skal involveres i beslutningerne. Derfor må dialogen mellem bygherre, rådgivere og myndigheder omkring planlægningen af byggeriet allerede fra første ideoplæg tage sit udgangspunkt i en for alle parter forståelig arbejdsform. Bygherren udvikler sammen med rådgivere og myndigheder de skitser, som skal danne grundlaget for det endelige projekt, hvor bygninger og landskab fremtræder som en helhed.

Basalt set vil det være landmanden og produktionsrådgiveren, som leverer og afstikker rammerne for udformningen af de bygningsvolumener, der sammen med infrastrukturen skal indpasses og afvejes i forhold til det aktuelle landskab.

Det er her af afgørende betydning for et godt resultat, at der sker en afbalancering af anlæg, bygninger, beplantninger og cirkulationsarealer. Ligesom det er betydningsfuldt, at landmand og produktionsrådgiver supplerer sig med en rådgivningsgruppe sammensat af kvalificerede og erfarne personer, indenfor bygningsrådgivning, bygnings- og landskabsarkitektur.

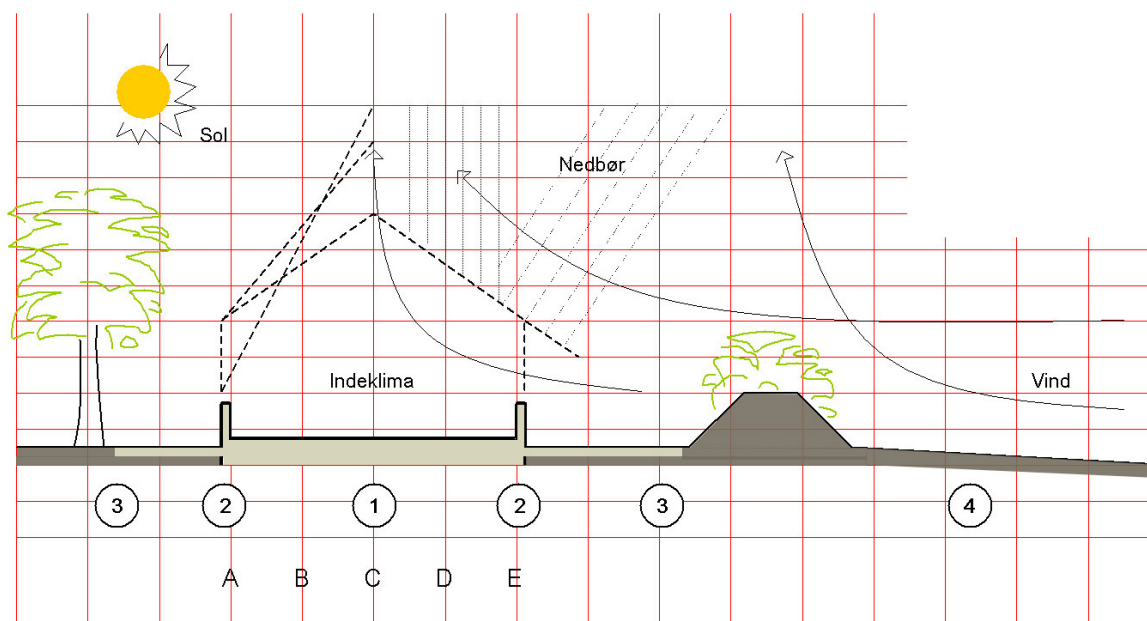
Udfordringerne og kompleksiteten i et stor-skala projekt er så omfattende, at det betaler sig at investere i en god og iderig start.

## Hvordan kommer vi i gang?

En af de bedst forståelige og mest givende arbejdsformer vil være at diskutere, konkretisere og omsætte ideer og notater m.v. i skitser og tegninger suppleret med rumlige modeller, såvel manuelt fremstillede fysisk skalamodeller, som digitale visualiseringer. Aktiviteter som i videst muligt omfang bør foregå fra allerførste møde med rådgivergruppen og fortløbende i den videre planlægnings- og formgivningsproces.

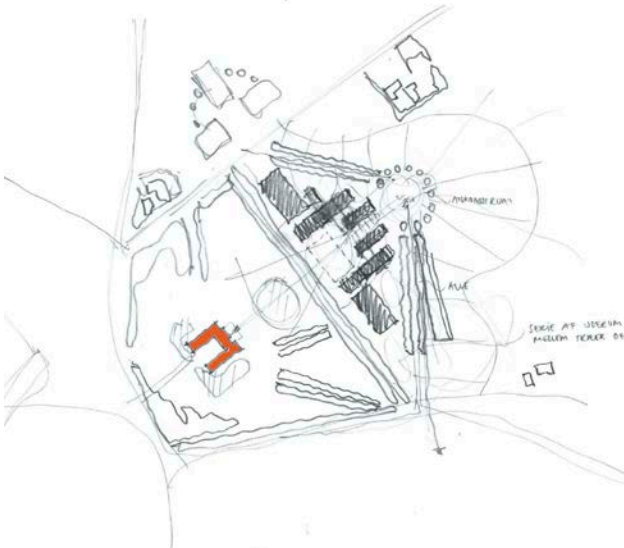
Den tredimensionale skalamodel har den ubetingede fordel, at alle i rådgiverpanelet vil kunne være med i fremstillingsprocessen og det "tredimensionelle spil". Fremgangsmetoden kan med fordel være at projektdiskussionerne opdeles i fire håndterlige problemstillinger i fire zoner:

1. De interiøre rum, dvs. rummene som dannes og begrænses af gulve ydervægge og lofter.
2. Adskillelsen mellem inde- og uderummene, også kaldet klimaskærmen i daglig tale tagflader, ydermure herunder også gavle, men i det hele taget de flader, som vil karakterisere de enkelte bygninger.
3. De nære uderum, gårdspladsen, beplantningerne, trafikarealerne, rummene mellem bygningerne og overgangen til det åbne land, altså arealet mellem sokkel og mark.
4. Det åbne land omkring stedet, hvor bygningsanlægget skal indpasses.

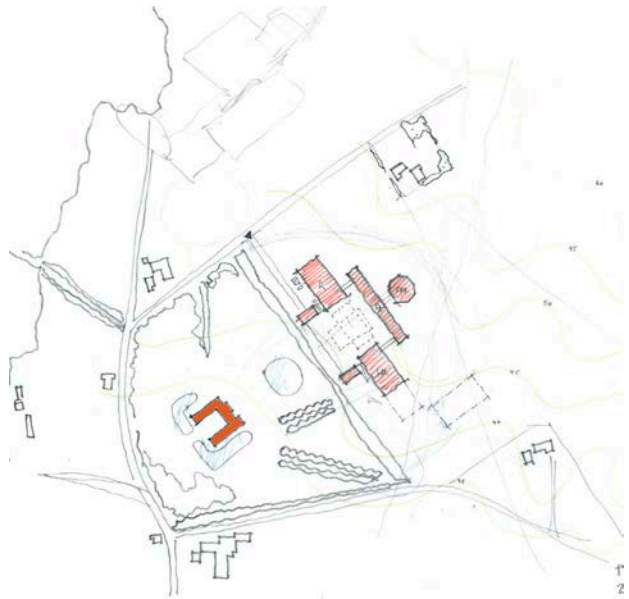


## Skitser og modeller som værktøjer

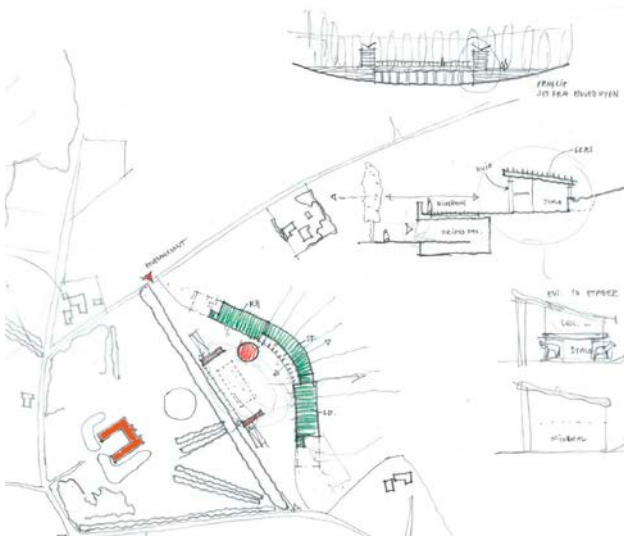
Fremstillet i et let bearbejdeligt materiale vil der under diskussionerne hurtigt kunne flyttes, afvejes for og imod, ændres og modelleres på såvel bygningsvoluminer, afstande mellem bygninger, anlægsorden, beplantninger og landskab. - Et pædagogisk værktøj som i utallige tilfælde har vist sin suverænitæt som timesaver og dialogredskab til inspiration og afklaring af ellers komplicerede og til tider uoverskuelige forhold og sammenhænge af teknisk og formmæssig karakter. Skalaen på bygninger, bygningsanlæg, landskab, levende hegn, diger, beplantning, skovarealer, vandløb for-tidsminder og andre væsentlige elementer i landskabet vil naturligt indgå i dialogen omkring den samlede helhedsplan.



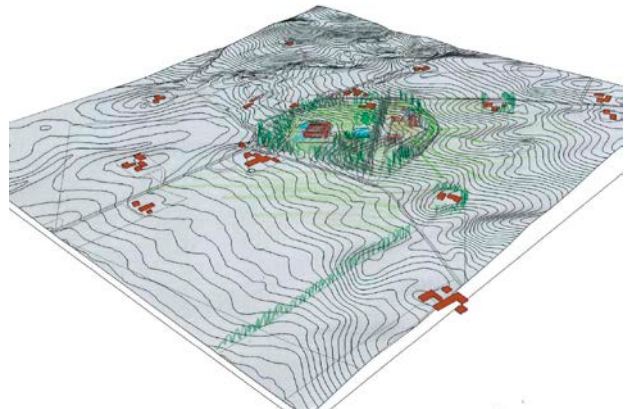
Alternativ 1 (3)



Alternativ 2 (4)



Alternativ 3 (5)



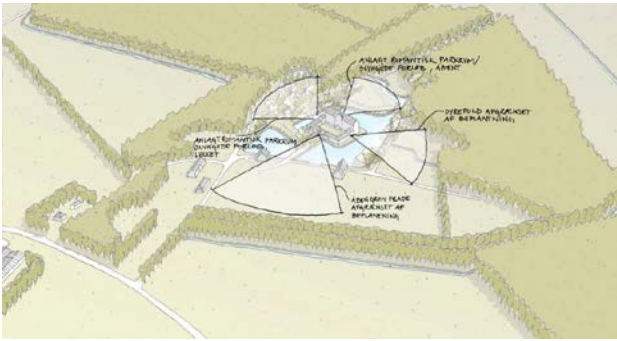
Digital eller manuelt fremstillet terrænmodel med eks. og nyt bygningsanlæg (6)



Skitsering for mødedeltagerne på orthofoto (7)



3 D model fremmer forståelsen og befordrer dialogen mødedeltagerne imellem (8)



Rumlig tegning af fotostandpunkter (9)



Et bygningsanlæg set fra landskabet



Digital visualisering af nyt byggeri indlagt i foto af eksisterende omgivelser (10)

Bygningernes ydre form har i tidligere tider været domineret af store sammenhængende tagflader med ens taghældninger og af konstruktive årsager høje rejsninger. De skrå tagflader gled blødt ind i omgivelserne som oftest formidlet af træbeplantninger eller voldgrave. Det gav sammenhæng mellem bygninger og landskab.

I større landbrugsbygninger opført efter 1970-erne har det været karakteristisk med lave taghældninger og høje ydervægge, men ofte uden rumlig bearbejdning af de nære udearealer. Eksisterende lovgivning foreskriver maksimumshøjder. I en afvejning af projektets formgivning kan en dispensationsansøgning blive en nødvendighed.



Enkel og klar balance mellem bygning, beplantning og landskab



Anlæg med varierende bygningsudtryk. Valg af materialer, farver, beplantninger er afgørende for helhed og harmoni



Større landbrugsanlæg domineret af landskab og skovbeplantning



## Fremtidens landbrugsbyggeri

De senest opførte og kommende landbrugsbyggerier kan opdeles i tre kategorier:

- Nyt byggeri på "bar mark"
- Nyt byggeri i sammenhæng med eksisterende bygningsanlæg
- Nyt byggeri i nær tilknytning til eksisterende bygningsanlæg

Fælles for de tre kategorier er, at der som indledning bør foretages en screening efterfulgt af en grundig landskabsanalyse. De registrerede parametre vil kunne spille en afgørende rolle for den bedst tænkelige beliggenhed og den optimale balance mellem bygninger og landskab. Det vil kunne pege på, at et nybyggeri ideelt set placeres uden fysisk sammenhæng med det eksisterende. En sammenbygning af eksisterende og nyt vil uundgåeligt afføde overvejelser om, hvorvidt de to anlægsafsnit skal vægtes lige i deres fremtrædelsesform. Hvis eksempelvis det eksisterende har en høj kulturhistorisk værdi, kunne det være oplagt at prioritere denne højt og fremhæve det i det samlede anlægsbygningsudtryk, zone 4.



Storskala anlæg på "bar mark" De valgte gråtoner, materialer og omgivelserne er i balance.



Sammenbygning af nyt og eksisterende staldanlæg.



Frølager følsomt udformet og indlejret i fredet landskabszone



Storskala staldbygning indlejret på terrænreguleret flade i bakket terræn

### De nære uderum, zone 3

Arealerne mellem bygninger og det omkringliggende landskab samt uderummene mellem bygningerne har stor betydning for helheden og bør i fremtidens landbrugsbyggeri vægtes og bearbejdes med samme grundighed som bygningerne. De bør anlægges med græs, beplantninger, belægninger og kørearealer eller med jordformationer for at formidle overgangen og forskønne uderummene i og omkring bygningsanlægget. Der går sædvanligvis nogle år inden træer, buske og levende hegn danner rum. Vær derfor opmærksom på at udearealerne bør bearbejdes og anlægges samtidig med eller umiddelbart i forlængelse af, at byggearbejderne er afsluttet.



Beplantning og belægning giver sammenhæng og helhed (11)



Volde som regulering af overgangen mellem bygninger og landskab



Allébeplantningen vil over tid ændre landskabsrummene markant



Udformning, konstruktion, materialevalg og detaljering, er enkel og i balance med omgivelserne

### Byggematerialer, farver og overflader, zone 2

Mængden af byggematerialer er på blot det seneste halve århundrede steget fra omkring 6.000 og nærmer sig nu 50.000 typer. Valget af byggematerialer kan i dag synes uoverskueligt, og giver samtidig langt flere muligheder, men bør vælges med omtanke. Pris, holdbarhed, farver, overflader, patinering og karakter er væsentlige parametre, som får afgørende betydning i valget og for det endelige resultat.

Bygningers farver og overflader fremtræder over tid uden hurtige og markante ændringer i modsætning til landskabets og årstidernes dynamiske farveskift, som konstant ændres af det vekslende vejr og lysets karakter. Blanke, glatte og våde overflader reflekterer ofte lyset i en sådan grad og med så stærke blændinger, at et bygningsværk momentvis ændrer fuldstændig karakter.

I princippet kan enhver farve vælges, men set i danske sammenhænge vil det være oplagt at lade landskabets-, vegetationens- og himmelhælvets farver være dominerende. Afstå fra anvendelsen af de stærke kulører med et højt glanstal og blanke overflader. Begræns valgene til fortrinsvis at ligge indenfor jordfarverne dvs. i farvespektret mellem de varme kulører eller alternativt i de grå-hvide nuancer.



Digitale visualiseringer af forslag til facadeudtryk (12)



Digitale visualiseringer af forslag til facadeudtryk (13)



Materialemodel i fuld skala (14)

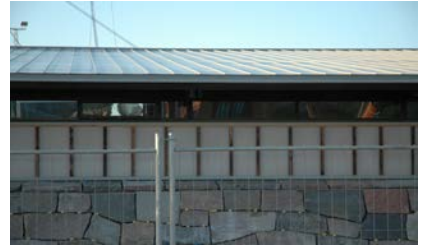


Digitalt udkast til afstemning af materialer i gråhvide nuancer (15)



Digitalt udkast til afstemning af materialer og farver (16)

Inspiration kan hentes fra byggerier uden landbrugsmæssigt indhold, bemærk materialekarakter:



Form, materialer og farver i balance



Nyt og gammelt som en helhed i gråhvide nuancer

Materialer bør vurderes i fuld størrelse



Gavlen beklædes med træspån (17)



Træspån i kløvet tuja, prøve i 1:1 (18)



Facadematerialer, holdbarhed, patinering, farve og glans bør vurderes nøje (19)

## Perspektivering

Et konstruktivt og fordomsfrit samarbejde mellem landmænd, rådgivere og myndigheder vil være forudsætningen for nye og banebrydende tiltag i det fremtidige landbrugsbyggeri. Målet er en helhedsplanlægning og formgivning, hvor bygninger og landskab i balance danner rammen omkring en perspektivrig bedrift.





## VIDENCENTRET FOR LANDBRUG

Agro Food Park 15    T +45 8740 5000  
Skejby                    F +45 8740 5010  
DK 8200 Aarhus N    vfl.dk